

ESTADO DE SANTA CATARINA
PREFEITURA MUNICIPAL DE IRANI
SECRETARIA MUNICIPAL DE EDUCAÇÃO
CRECHE MUNICIPAL NERI TEREZINHA GUARESCHI
RUA: JOSÉ KADES Nº 901
BAIRRO: CENTRO FONE: 0 49 3432 3274
CEP: 89 680-000



PLANO DE CONTINGÊNCIA PARA A COVID-19

Estabelecimento de Educação/Ensino Fundamental, Médio e Superior

Creche Neri Terezinha Guareschi

PLANCON-EDU/ESCOLAS COVID-19

Irani
29 de outubro de 2020

Este Plano de Contingência foi construído com base no Modelo do Plano de Contingência elaborado e aprovado no âmbito do Comitê Técnico Científico da Defesa Civil do Estado de Santa Catarina.

Governador do Estado de Santa Catarina

Carlos Moisés da Silva

Chefe da Defesa Civil do Estado de Santa Catarina

João Batista Cordeiro Junior

Diretor de Gestão de Educação

Alexandre Corrêa Dutra

Equipe que elaborou o Modelo de Plano de Contingência

Coordenação: Mário Jorge C. C. Freitas - Associação Brasileira de Pesquisa Científica, Tecnológica e Inovação em Redução de Riscos e Desastre (ABP-RRD)

Sub- Coordenação: Cleonice Maria Beppler - Instituto Federal Catarinense (IFC)

Caroline Margarida - Defesa Civil do Estado de Santa Catarina (DCSC) (relatora)

Fabiana Santos Lima - Universidade Federal de Santa Catarina (UFSC)

Francisco Silva Costa - Universidade do Minho (UMinho/Portugal)

Janete Josina de Abreu - Universidade Federal de Santa Catarina (UFSC)

Leandro Mondini – Instituto Federal Catarinense (IFC Camboriú)

Pâmela do Vale Silva - Universidade Federal do Rio Grande do Sul (UFRGS)

Paulo Henrique Oliveira Porto de Amorim - Instituto Federal de Santa Catarina (IFSC)

Regina Panceri - Defesa Civil do Estado de Santa Catarina (DCSC) (relatora)

Colaboradores Externos

Prof. Eduardo R., da Cunha - Colégio Bom Jesus - Unidade Pedra Branca/Palhoça/SC

Prof. Josué Silva Sabino - Escola Básica Padre Doutor Itamar Luis da Costa - Imbituba/SC

Profa. Rute Maria Fernandes - Secretaria Municipal de Educação, Cultura e Esportes (SEDUCE) - Imbituba/SC.

MsC. Maria Cristina Willemann - Epidemiologista - Mestre em Saúde Pública

Plano de contingência aplicável a

Creche Neri Terezinha Guareschi
Estabelecimento

Equipe responsável pela elaboração e implementação do plano:

Juliana das Neves Sarturi

Diretor(a)

Equipe responsável pela elaboração e implementação do plano:

Sivio Antonio Lemos das Neves

Prefeito Municipal

Sandro Alves Pereira

Proteção Defesa Civil

Dilce Zenaro

Saúde

Margarida Gazzoni Zenaro

Educação

Membros da equipe:

Juliana das Neves Sarturi

Franciana Pereira Pegoraro

Saiúra Trombeta

Lucianita Ruaro

Daiana Ávila

Francisca Wislene de Araújo Freire

Andressa Kades

Sumário

1.INTRODUÇÃO	5
2.ENQUADRAMENTO CONCEITUAL DE REFERÊNCIA	8
3.ATORES/POPULAÇÃO ALVO	9
4.OBJETIVOS	9
4.1OBJETIVO GERAL	9
4.2OBJETIVOS ESPECÍFICOS	9
5.CENÁRIOS DE RISCO	10
5.1AMEAÇA (S)	10
5.2CARACTERIZAÇÃO DO TERRITÓRIO	13
5.3VULNERABILIDADES	14
5.4CAPACIDADES INSTALADAS/ A INSTALAR	15
6.NÍVEIS DE PRONTIDÃO/AÇÃO	17
7.GOVERNANÇA E OPERACIONALIZAÇÃO DA RESPOSTA	19
7.1DIRETRIZES, DINÂMICAS E AÇÕES OPERACIONAIS (DAOP)	19
7.2UNIDADE DE GESTÃO OPERACIONAL (SISTEMA DE COMANDO 38	
7.3SISTEMA DE VIGILÂNCIA E COMUNICAÇÃO (SISTEMA DE ALERTA E ALARME)	39
7.3.1.Dispositivos Principais	39
7.3.2.Monitoramento e avaliação	40
8.0 IDENTIFICAÇÃO	41

1. INTRODUÇÃO

A COVID-19 é uma doença infecciosa emergente, causada por um vírus da família da corona vírus — o SARS-CoV-2 (de forma simplificada, como institui a OMS, 2019-nCoV) identificado pela primeira vez em Wuhan, na China, em dezembro de 2019.

Em 30 de janeiro, o Comitê de Emergência da Organização Mundial de Saúde (OMS) decretou Emergência de Saúde Pública de Âmbito Internacional. Em 11 de março, levando em consideração a amplitude de sua propagação mundial, veio a ser classificada como pandemia. Segundo a OMS, para configurar uma pandemia são necessárias três condições:

- a. Ser uma nova doença que afeta a população;
- b. O agente causador ser do tipo biológico transmissível aos seres humanos e causador de uma doença grave;
- c. Ter contágio fácil, rápido e sustentável entre os humanos.

A ocorrência da COVID-19, bem como as providências a serem aplicadas, se integram na Política Nacional de Proteção e Defesa Civil, definida pela Lei nº 12.608, de 10 de abril de 2012. Efetivamente estamos em estado de calamidade pública decretada em decorrência de um desastre de natureza biológica, que se insere na rubrica “doenças infecciosas virais” (conforme o COBRADE nº 1.5.1.1.0). No Brasil, o Congresso Nacional reconheceu, para fins específicos, por meio do Decreto Legislativo nº 6, de 20 de março de 2020, a ocorrência do estado de calamidade pública nos termos da solicitação do Presidente da República.

Em Santa Catarina, o acionamento do Centro Integrado de Gerenciamento de Riscos e Desastres - CIGERD ocorreu no dia 14 de março, quando foi deflagrada a “Operação COVID-19 SC”. No dia 17 de março, o governo do Estado decretou emergência, através do Decreto nº 515, por conta da pandemia de corona vírus. O Decreto nº 562, de 17 de abril de 2020, declarou estado de calamidade pública em todo o território catarinense, nos termos do COBRADE nº 1.5.1.1.0 - doenças infecciosas virais, para fins de enfrentamento à COVID-19, com vigência de 180 (cento e oitenta) dias, suspendendo as aulas presenciais nas unidades das redes de ensino pública e privada, sem prejuízo do cumprimento do calendário letivo, até 31 de maio. Este Decreto foi alterado por outro de número 587, de 30 de abril, que suspendeu as aulas nas unidades das redes de ensino pública e privada por tempo indeterminado. O Decreto nº 630, de 1º de junho, suspendeu até 2 de agosto de 2020 as aulas presenciais nas unidades das redes de ensino pública e privada, sem prejuízo do cumprimento do calendário letivo, o qual deverá ser objeto de reposição oportunamente.

Em 16 de junho, o Ministério da Educação publicou a Portaria nº 544 que dispõe sobre a substituição das aulas presenciais por aulas em meios digitais, enquanto durar a situação de

pandemia do novo corona vírus - COVID-19. E, em 18 de junho, a Portaria n° 1.565 que estabeleceu orientações gerais visando à prevenção, ao controle e à mitigação da transmissão da COVID-19, e à promoção da saúde física e mental da população brasileira, de forma a contribuir com as ações para a retomada segura das atividades e o convívio social seguro.

O impacto potencial da COVID-19 é elevado devido a, entre outros aspectos:

- a.** A propagação de o vírus ser fácil e rápida;
- b.** A transmissão ocorrer enquanto o paciente está assintomático ou tem sintomas leves (5 até 14 dias);
- c.** A doença ter consequências agravadas, para além de idosos, em certos grupos populacionais com grande expressão no Brasil, como diabéticos, hipertensos e com problemas cardíacos;
- d.** A possibilidade de gerar sobrecarga nos sistemas e serviços de saúde e assistência social (podendo gerar sua ruptura), na fase exponencial da contaminação;
- e.** A taxa de mortalidade pode atingir, em certos contextos, números preocupantes.

Considerando que a transmissão do agente infeccioso se faz por contágio interpessoal, é fundamental promover a preparação das instituições, organizações e serviços para uma resposta efetiva e oportuna, que ajude a diminuir a amplitude e ritmo da infecção e a mitigar seus impactos, especialmente, o número de vítimas mortais. A estratégia a seguir deve estar alinhada com as indicações do Ministério da Saúde (MS) e da Organização Mundial de Saúde (OMS) e outras indicações de órgãos de governos federal, estadual e municipal. As atividades a desenvolver devem ser sempre proporcionais ao nível de risco definido pelas instituições responsáveis.

As experiências já reconhecidas nos casos mais bem-sucedidos de controle provam que a preparação para uma epidemia começa (ou deve começar) antes dela ocorrer. Se tal não ocorreu (ou só ocorreu parcialmente), mais importante se torna que a prevenção se inicie logo aos primeiros sinais de casos provenientes de outros países (ou regiões), com reforço na fase de transmissão local e, obviamente, maior destaque na fase de transmissão comunitária ou sustentada. Entre as medidas adotadas desde cedo pelos países melhor sucedidos no controle à COVID-19, constam-se a realização massiva de testes com isolamento de casos detectados e quebra de cadeias de transmissão, medidas de reforço da higiene individual e comunitária, comunicação eficaz e adequada e conscientização efetiva, mas dando devido realce a riscos e consequências em caso de negligência de medidas de distanciamento social (de vários graus e ordem), obrigatórias ou voluntárias, com proibição de aglomerações.

Um instrumento de planejamento e preparação de resposta a eventos adversos de quaisquer tipos, previstos na Codificação Brasileira de Desastres - COBRADE, é o Plano de Contingência de Proteção e Defesa Civil (PLANCON-PDC). Nele se define(m) e caracteriza(m) o(s) cenário(s) de risco, se explicitam os níveis de risco/prontidão considerados e se estabelecem as dinâmicas e ações operacionais a implementar em cada um desses níveis, quando da iminência ou ocorrência do evento

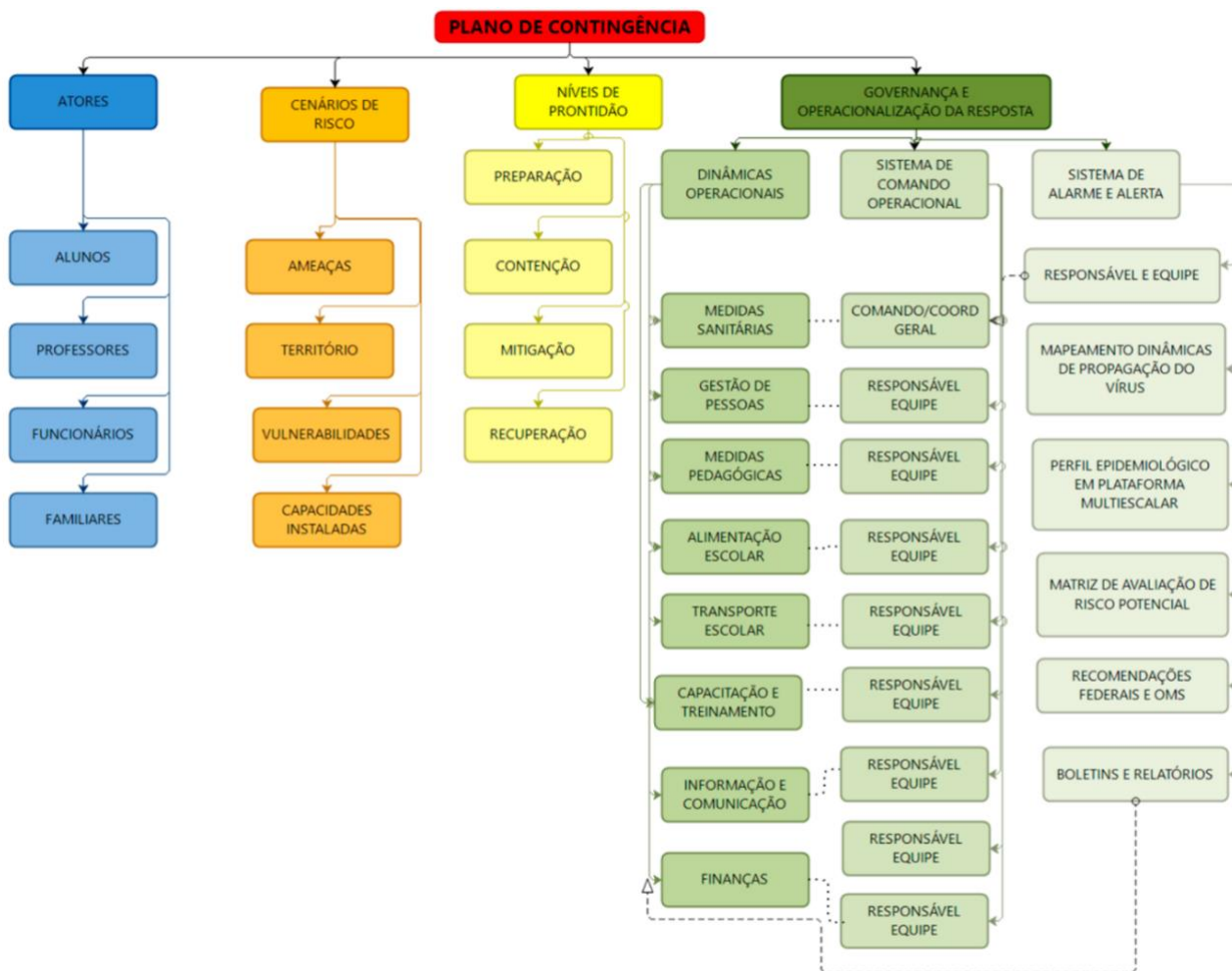
adverso a que o(s) cenário(s) de risco(s) alude(m), incluindo questões de comunicação, protocolos operacionais, recursos humanos a mobilizar, recursos/materiais a utilizar e sistema de coordenação operacional, através da previsão e acionamento de um Sistema de Comando de Operação (SCO) para gestão de crise. Os planos de contingência deverão em princípio ser elaborados em fase de normalidade ou, quando muito, prevenção, ou seja, antes da ocorrência do evento extremo. Na presente situação estão sendo elaborados em plena etapa de mitigação, já na fase de resposta.

A Creche Neri Terezinha Guareschi, face à atual ameaça relacionada com a COVID-19, e tendo em conta a sua responsabilidade perante à comunidade escolar/acadêmica (alunos, professores, funcionários e familiares destes), elaborou o presente PLANO DE CONTINGÊNCIA (PLANCON-EDU/COVID-19). O Plano está alinhado com as metodologias para elaboração de Planos de Contingência da Defesa Civil de Santa Catarina e as orientações nacionais e internacionais (nomeadamente, Ministério da Saúde e Organização Mundial de Saúde, bem como Secretarias de Estado de Saúde e de Educação).

O Plano de Contingência Escolar para a COVID-19, a partir de cenários de risco identificados, define estratégias, ações e rotinas de resposta para o enfrentamento da epidemia da nova (COVID-19), incluindo eventual retorno das atividades presenciais, administrativas e escolares. O conjunto de medidas e ações ora apresentado deverá ser aplicado de modo articulado, em cada fase da evolução da epidemia da COVID-19.

2. ENQUADRAMENTO CONCEITUAL DE REFERÊNCIA

A estrutura do PLANCON-EDU da Creche Neri Terezinha Guareschi, obedece ao modelo conceitual ilustrado na Figura 1.



3. ATORES/POPULAÇÃO ALVO

Atores: alunos, professores, funcionários e familiares destes, da Creche Neri Terezinha Guareschi.

Público-alvo: alunos, professores, funcionários e familiares destes, da Creche Neri Terezinha Guareschi. Alunos e professores visitantes; visitantes; entregador; entidades.

4. OBJETIVOS

4.1 OBJETIVO GERAL

Fortalecer os processos de governança da escola, definindo estratégias, ações e rotinas de atuação para o enfrentamento da epidemia enquanto persistirem as recomendações nacionais, estaduais e/ou regionais de prevenção ao contágio da COVID-19, buscando assegurar a continuidade da sua missão educacional pautada pela proteção e segurança da comunidade escolar/acadêmica.

4.2 OBJETIVOS ESPECÍFICOS

- a.** Identificar os cenários de riscos (com base nas ameaças, território envolvido, vulnerabilidades e capacidades instaladas do estabelecimento de ensino);
- b.** Definir as dinâmicas e ações operacionais e adotar os protocolos operacionais específicos, abrangendo todas as atividades do estabelecimento e todos os membros da comunidade escolar e cumprindo todas as recomendações oficiais;
- c.** Estabelecer uma Unidade de Gestão Operacional que assegure a implementação das dinâmicas e ações definidas para diferentes fases, em especial, na retomada de atividades presenciais;
- d.** Promover acesso à informação constante de boletins atualizados e outros materiais de fontes oficiais sobre a pandemia, formas de contágio e formas de prevenção;
- e.** Garantir uma eficiente comunicação interna (com alunos, professores e funcionários) e externa (com pais e/ou outros familiares dos alunos, fornecedores e população em geral);
- f.** Determinar quais os recursos necessários para dar uma resposta efetiva e competente, adequada a cada fase de risco/prontidão associada à COVID-19;
- g.** Implementar as ações de resposta, mitigação e recuperação, em cada fase, abrangendo toda a

atividade do estabelecimento;

- h.** Monitorar e avaliar as ações/medidas implementadas, possibilitando ajustes nas estratégias frente aos resultados esperados;
- i.** Identificar eventuais casos suspeitos de COVID-19, orientando/encaminhando para que de imediato possam usufruir de apoio da escola e por parte dos serviços de saúde, evitando ou restringindo situações de contágio;
- j.** Assegurar a continuidade da missão educativa, estabelecendo estratégias e metodologias pedagógicas adaptadas, buscando qualidade e equidade no atendimento escolar;
- k.** Garantir condições sanitárias, profissionais, tecnológicas e apoio psicológico compatíveis com o momento da pandemia e pós-pandemia, garantindo a segurança da comunidade escolar nos aspectos sanitários, de higiene, saúde física e mental/emocional.

5. CENÁRIOS DE RISCO

Este plano de contingência está elaborado para cenários de risco específicos, que consideramos se aplicar ao nosso estabelecimento educativo. Em tais cenários são considerados o território de alcance da ameaça (COVID-19) com que se tem que lidar, bem como as vulnerabilidades e capacidades instaladas/a instalar.

5.1 AMEAÇA (S)

A principal ameaça a que o plano de contingência visa dar resposta é uma ameaça biológica, uma pandemia, mais exatamente, a transmissão do vírus 2019-nCoV, que tem impacto direto no sistema cardiorrespiratório¹, desencadeando no organismo humano a COVID-19.

A transmissão ocorre através:

- a.** De gotículas ou micro gotículas de saliva e secreção nasal etc., projetadas por uma pessoa infectada e que atingem diretamente a boca, nariz e/ou olhos de outra pessoa. Essas gotículas podem atingir a boca, olhos ou nariz de pessoas próximas ou por contato;
- b.** De contato físico com pessoa contaminada, como, por exemplo, ao apertar a mão de uma pessoa contaminada e em seguida levar essa mão à boca, ao nariz ou aos olhos.

¹ Segundo dados da OMS, com base em análise possível de 56.000 pacientes, 80% têm ausência de sintomas ou sintomas leves (febre, tosse, alguma dificuldade em respirar, etc.), 14% sintomas mais severos (sérias dificuldades em respirar, grande falta de ar e pneumonias) e 6% doença grave (insuficiência pulmonar, choque séptico, falência de órgãos e risco de morte).

- c. De objetos ou superfícies contaminadas e posterior contato com a boca, nariz ou olhos. Não podendo ser descartada a possibilidade de transmissão pelo ar em locais públicos – especialmente locais cheios, fechados e mal ventilados.

Depois do vírus atingir as mucosas, a maioria das pessoas desenvolve a doença com sintomas amenos. Há, contudo, pessoas que desenvolvem quadros de grande gravidade que, em certos casos, causam a morte do paciente. A probabilidade de complicações graves é mais comum em pessoas de grupos etários mais idosos e/ou na presença de outras doenças crônicas. Contudo, começam a aparecer mais casos em outras faixas de idade e em pessoas sem comorbidades aparentes.

Por outro lado, segundo a Organização Pan-Americana da Saúde (OPAS) e a OMS, calcula-se que a taxa de mortalidade associada à COVID-19 seja substancialmente maior que a da gripe sazonal (0,02% para 3,6% ou mais). A taxa de transmissão é elevada (cerca de 3, ou seja, 1 pessoa contamina, em média, 3 pessoas). Sem estratégias de distanciamento físico, deixando o vírus se transmitir livremente, a taxa de contaminação pode atingir, eventualmente, até 50 a 70%, o que teria por consequência a falência total de sistemas de saúde e funerários, pois teríamos milhões de mortos e um cenário extremamente crítico.

Cabe ainda ressaltar que a falência dos sistemas de saúde e funerário não depende somente da taxa de contaminação, mas sobretudo da capacidade de atendimento dos casos graves da doença que podem atingir o nível de saturação mesmo em contexto de taxas menores de contágio. Não existe ainda nenhuma vacina disponível e provavelmente não estarão disponíveis ainda em 2020. Também não existem tratamentos medicamentosos específicos suficientemente testados, embora alguns medicamentos - tradicionalmente utilizados no tratamento de outras doenças - tenham sido utilizados com aparente sucesso, que não se sabe advir de qual ou de sua combinação com outros, e alguns novos medicamentos começam a ser testados.

Assim, a esta ameaça principal do vírus em si e da doença - por vezes mortais - que ele desencadeia, juntam-se, no mínimo, mais duas:

- a. A ameaça de uma profunda crise econômica e financeira;
- b. A ocorrência de contextos de perturbações emocionais pessoais e desequilíbrios sociais variados.

Nos dois últimos casos, o planejamento de estratégias mais adequadas para prevenir e restringir novos contágios, quando da retomada gradual de atividades, pode contribuir significativamente para o controle da doença e dirimir os impactos colaterais, favorecendo um ambiente mais propício à recuperação econômica e dos impactos psicossociais da pandemia.

Em síntese, a ameaça é real e de natureza complexa, uma vez que:

- a.** O vírus é novo, com elevada taxa de mutação (sem que saibamos, totalmente, o que isso implica);
- b.** Seus impactos dependem das medidas de contingenciamento tomadas em tempo;
- c.** Os efeitos potenciais de curvas de crescimento epidemiológico, súbito e alto, sobre os sistemas de saúde são grandes, o que pode afetar a capacidade de resposta e a resiliência individual e comunitária e, por retroação, aumentar muito o risco;
- d.** Seu impacto na situação econômica global e de cada país pode gerar uma forte crise;
- e.** O inevitável choque entre medidas de distanciamento social e preocupação de dinamização da atividade econômica pode criar conflitos e impasses difíceis de ultrapassar;
- f.** Aos períodos de distanciamento social mais extensivo têm que suceder-se períodos de maior flexibilização e tentativa de retomar a normalidade que, contudo, podem vir a gerar novas necessidades de distanciamento.
- g.** Há possibilidade do surgimento de novas doenças devido ao isolamento social (depressão, ansiedade, síndrome do pânico, etc.).
- h.** Pode gerar insegurança, pois os laços afetivos no período de isolamento encontram-se mais estreitos com a família.
- i.** Influenciou no desenvolvimento intelectual, pedagógico e social da criança.
- j.** Caso ocorra o contágio de algum membro da equipe docente ou discente, mesmo que fora do ambiente escolar, a suspensão dos atendimentos será de forma imediata, medida necessária, mas que causará enorme insegurança.

5.2 CARACTERIZAÇÃO DO TERRITÓRIO

A Creche Neri Terezinha Guareschi, está localizada na rua: José Kades nº 901. Centro da cidade de Irani-SC, próxima a Polícia Militar, aproximadamente 200m.

A Creche possui uma sala Berçário 1 com 10 alunos. Berçário 2 com 14; Berçário 3 com 13; Berçário 4 com 15; maternal 1 com 18; maternal 2 com 18; maternal 3 com 21; maternal 4= 22. Somando um total de 131 alunos. Conta com uma diretora; 19 professores, 2 auxiliares, 5 agentes de copa e limpeza.

No caso concreto da Creche Neri Terezinha Guareschi foi julgada como ajustada a descrição de território que segue:

AMBIENTE	DIMENSÕES M ²	AMBIENTE	DIMENSÕES M ²	AMBIENTE	DIMENSÕES M ²
Entrada Externa	48,06m ²	Pátio/Refeitório	32,85m ²	Sala V	37,72m ²
Sala dos Professores	28m ²	Cozinha	42,12m ²	Sala VI	40,18m ²
Sala de estudo	12,24m ²	Lavanderia	25,20m ²	Sala VII	37,72m ²
Direção	17,68m ²	Lactário	5,44m ²	Sala VIII	37,72m ²
Sala de Educação física.	11,90m ²	Sala I	36,80m ²	Banheiro infantil masculino	8,28m ²
		Espaço do soninho	14,70m ²		
Banheiro Professores feminino.	4,62m ²	Sala II	36,80m ²	Banheiro infantil feminino	8,28m ²
		Espaço do soninho	14,70m ²		
Banheiro Professores masculino	4,62m ²	Sala III	39,52m ²	Sala de leitura	27,03m ²

Hall de entrada	36,66m ²	Sala IV	39,52m ²	Sala de artes	27,03m ²
Pátio de grama sintética	15,82m ²				

5.3 VULNERABILIDADES

A Creche Neri Terezinha Guareschi toma em consideração, na definição de seu cenário de risco, as vulnerabilidades gerais e específicas que seguem:

- a.** Facilitação de condições que permitam a transmissão do vírus, através de contatos diretos (aperto de mão, beijos, atingimento por partículas de pessoa infectada que tosse ou espirra etc.) ou mediados (toque em superfícies infectadas, etc., seguido de toque com as mãos na boca, nariz e olhos), particularmente, em sociedades com hábitos sociais de maior interatividade física interpessoal;
- b.** Falta de certos hábitos e cuidados de higiene pessoal e relacional ou negligência no seu cumprimento, nomeadamente os hábitos associados à lavagem regular e adequados das mãos, etiquetas corretas de tossir e espirrar;
- c.** Insuficiente educação da comunidade escolar para a gestão de riscos e para a promoção da saúde (em especial, contextos epidemiológicos) que, em certos casos, se associa a baixa educação científica e dificuldades de pensamento crítico;
- d.** Atitudes de negação do vírus, da COVID-19 e/ou de seu impacto, decorrente de fake news e difusão de informação não validada cientificamente;
- e.** Condições específicas dos estabelecimentos, tais como tipo e dimensões das instalações físicas, condições de arejamento, espaço disponível para suficiente espaçamento das pessoas etc.;
- f.** Baixa percepção de risco e o descumprimento de regras sociais (por exemplo, distanciamento e isolamento social, uso de máscaras, entre outros);
- g.** Existência de atores pertencendo a grupos de risco;
- h.** Atividades essencialmente presenciais e desenvolvidas em grupos;
- i.** Dependência de meios de transporte coletivos urbanos, eventualmente saturados;
- j.** Falta de formação dos professores para usar tecnologia na educação;

- k. Alunos sem espaço adequado para estudo em casa falta de equipamentos como computadores e notebooks e problemas na conexão à internet;
- l. Horário único de acesso às aulas e intervalos (recreios), causando possível aglomeração na entrada e saída das pessoas;
- m. Número insuficiente de funcionários para auxiliar na fiscalização das normas de convivência exigidas.
- n. Local adequado para receber e realizar a higienização dos alimentos;
- o. Local adequado para amamentação;
- p. Quadro de horários dos funcionários;
- q. Funcionários do grupo de risco;
- r. Contratação de mais serventes, bolsistas, auxiliares e professores;
- s. Sala de isolamento para quem estiver com os sintomas.

5.4 CAPACIDADES INSTALADAS/ A INSTALAR

A Creche Neri Terezinha Guareschi considera já ter instaladas e a instalar as seguintes capacidades:

Capacidades instaladas

- a. Lixeiras de pedal 15 litros;
- b. Quantidade de banheiros suficientes para evitar aglomerações e disseminação do vírus;
- c. Camas para a hora do descanso;
- d. Espaço adequado para recepcionar e aferir a temperatura;
- e. Utensílios suficientes para servir as refeições;
- f. Dispenser de papel toalha e álcool em gel nas principais entradas e salas;
- g. Termômetro digital infravermelho.

Capacidades a instalar

- a.** Dispor de ambiente específico para isolamento de pessoas que no meio do expediente/aula possam vir a ter algum tipo de sintoma;
- b.** Formação específica, de acordo com o planejamento que segue (PLANCON),
- c.** Formação e orientação aos professores e funcionários da unidade escolar;
- d.** Formação e orientação para as famílias;
- e.** Totem para álcool em gel na entrada da creche;
- f.** Aquisição de máscaras e aventais descartáveis ou aventais tipo capa de chuva, face Shields, luvas e álcool em gel;
- g.** Aquisição de produtos de limpeza geral;
- h.** Contratação de mais bolsistas;
- i.** Contratação de serventes;
- j.** Aquisição de mais termômetros digitais infravermelho;
- k.** Local adequado para receber e realizar a higienização dos alimentos;
- l.** Lixeiras de pedal de 60 litros;
- m.** Carrinhos para bebês que atenda a demanda.
- n.** Treinamento, incluindo simulados, conforme o planejamento que segue:
- o.** Treinamento para a equipe docente;
- p.** Treinamento para as famílias com profissionais da saúde;
- q.** Tapetes higienizadores sanitizantes;
- r.** Fazer demarcações no chão;
- s.** Afixar protocolos em lugares visíveis;

- t.** Estabelecer fluxos de encaminhamento de pessoas com sintomas à rede de atenção pública ou privada;
- u.** Estabelecer protocolos internos de testagem e rastreamento e afastamento de contatos de casos confirmados, conforme protocolos do Ministério da Saúde e Secretaria Municipal de Saúde.

6. NÍVEIS DE PRONTIDÃO/AÇÃO

Este plano de contingência vincula-se aos níveis de prontidão/ação definidos no Quadro 1, que estão baseados em indicações da OMS e correspondem à terminologia que vem sendo utilizada pelo Ministério da Saúde em suas análises. Tal terminologia parece-nos a mais adequada tanto à natureza da pandemia, como para os estabelecimentos a que se destina: Preparação; Resposta (subdividida em Contenção e Mitigação); e Recuperação.

FASES	SUBFASES	CARACTERÍSTICAS	PLANCON ESTADUAL
PREPARAÇÃO		Não existe epidemia ou existe em outros países de forma ainda não ameaçadora	
RESPOSTA	<p>Contenção</p> <p>(Por vezes, subdividida em simples no início e alargada quando já há casos no país/estado)</p>	<p>Pode ir desde quando há transmissão internacional em outros países ou casos importados em outros estados (contenção inicial) até à situação da existência de cadeias secundárias de transmissão em outros estados e/ou casos importados no estado, mas sem cadeias de transmissão secundária (contenção alargada).</p> <p>Inclui medidas como o rastreamento (por meio de testes), isolamentos específicos (para evitar o contágio da população a partir de casos importados) e vigilância de entradas, saídas e deslocamentos de pessoas, buscando erradicar o vírus. O limite da contenção é quando as autoridades perdem o controle do rastreamento, o vírus se propaga e entra em transmissão local. Considera-se na fase de Contenção duas subfases Contenção Inicial e Contenção Alargada.</p>	<p>Alerta (quando somente há ocorrências em outros estados)</p> <p>E</p> <p>Perigo Iminente (quando há casos importados no estado, mas sem cadeias de transmissão secundária)</p>
	<p>Mitigação</p> <p>(podendo, se houver medidas muito firmes como testagem generalizada, isolamento de casos e impedimento de entradas chegar até à Supressão)</p>	<p>A mitigação deve começar logo quando há transmissão local e intensificar-se quando há transmissão sustentada ou comunitária.</p> <p>Sabendo-se que não será possível evitar todos os contágios, tenta-se diminuir o avanço da pandemia, com ações como suspensão de aulas, fechamento de comércio, bares e restaurantes, cancelamento de eventos esportivos, congressos, shows e espetáculos, suspensão ou limitação de transportes etc.</p> <p>Quando a situação de contágio está sob maior controle e caminha para uma fase de recuperação estas medidas restritivas podem ser flexibilizadas.</p>	<p>Emergência de Saúde Pública</p>
RECUPERAÇÃO		<p>Caracteriza-se inicialmente pela redução do contágio e óbitos e controle parcial da epidemia, sustentada em indicadores oficiais de evolução de taxas de contágio e de ocupação de atendimento hospitalar. Posteriormente, pela superação do surto epidêmico e/ou surgimento de vacina e/ou descoberta de medicamentos adequados para o tratamento da COVID-19, comprovados cientificamente pelas autoridades competentes podendo considerar-se consolidada (recuperação plena). Até que isso aconteça, deve-se manter medidas preventivas adequadas para evitar o surgimento de novos focos de infecção e reversão do achatamento da curva de contágio. Na ocorrência de reversão da redução do contágio as medidas adequadas de prevenção e controle deverão ser retomadas, em partes similares às previstas para a fase de Contenção.</p>	

..

7. GOVERNANÇA E OPERACIONALIZAÇÃO DA RESPOSTA

A gestão de uma situação de crise, tão grave como a que nos confrontamos e temos que lidar, exige um ajuste na governança, ou seja, nos processos de governar neste tempo de crise. Referimo-nos, em especial, à interação e tomada de decisão entre os atores envolvidos neste problema coletivo, acompanhada da criação, reforço e/ou remodelação de diretrizes e normas e implementação de ações adequadas.

Na governança, diretamente, relacionada com a operacionalização das dinâmicas e ações operacionais de resposta, salientam-se três domínios fundamentais:

- a. O das diretrizes, dinâmicas e ações operacionais (e respectivos protocolos) a implementar;
- b. O do Sistema de Comando Operacional, propriamente dito, diferenciado do “normal” sistema e processo de governo, mas com ele interligado, e que se torna necessário constituir para coordenar toda a implementação a eventuais ajustes do plano, indicando equipe e responsável em cada domínio;
- c. O do Sistema de Alerta e Alarme, incluindo as dinâmicas de comunicação e os processos de monitoramento e avaliação, que permite, identificar os eventuais ajustes que se torna necessário implementar.

7.1 DIRETRIZES, DINÂMICAS E AÇÕES OPERACIONAIS (DAOP)

As diretrizes, dinâmicas e ações operacionais a serem implementadas encontram-se indicadas na sequência.

No planejamento da implementação das diretrizes, dinâmicas e ações sugere-se que seja usada, como referência, a ferramenta de qualidade 5W2H. Os 5 W (das iniciais do nome em inglês) são: W1) porque será feito; W2) o que será feito; W3) onde será feito; W4) quando será feito; W5) quem o fará. Os dois H: H1) como será feito; H2) quanto custará.

Os quadros síntese que seguem resumem as principais dinâmicas e sugestões de ações que podem ser realizadas, sendo que as diretrizes com mais detalhes estão disponíveis nos links de acesso.

O quê (ação) (W2)	Onde (W3)	Quando (W4)	Quem (W5)	Como (H1)	Quanto (H2)
MONTAR COMISSÃO ESCOLAR DE GERENCIAMENTO DA COVID-19	CRECHE NERI TEREZINHA GUARESCHI	07/10/2020	DIREÇÃO	ONLINE, ATRAVÉS DAS REDES SOCIAIS	SEM CUSTO
ELABORAR PLANO DE CONTINGÊNCIA ESCOLAR	CRECHE NERI TEREZINHA GUARESCHI	29/10/2020	DIREÇÃO FRANCIANA PEREIRA PEGORARO SAIURA TROMBETA LUCIANITA BOMBASSARO RUARO DAIANA ÁVILA FRANCISCA WISLENE DE ARAUJO FREIRE ANDRESSA KADES	PRESENCIAL	SEM CUSTO
GARANTIR QUE TODAS AS MEDIDAS DE PREVENÇÃO ESTÃO DE ACORDO COM O PLANO ESCOLAR E MUNICIPAL.	CRECHE NERI TEREZINHA GUARESCHI	29/10/2020	DIREÇÃO FRANCIANA PEREIRA PEGORARO SAIURA TROMBETTA LUCIANITA BOMBASSARO RUARO DAIANA ÁVILA FRANCISCA WISLENE DE ARAÚJO FREIRE ANDRESSA KADES	ACOMPANHAMENTO DIÁRIO DE FORMA PRESENCIAL	SEM CUSTO
USO OBRIGATÓRIO DE MÁSCARA E EPIs	CRECHE NERI TEREZINHA GUARESCHI	A PARTIR DO RETORNO	MADALENA ZIMMER ESTAGIÁRIAS A CONTRATAR	O USO DE MÁSCARA É OBRIGATÓRIO, NINGUÉM PODERÁ ENTRAR NO ESTABELECIMENTO DE ENSINO SE NÃO ESTIVER PORTANDO A	SECRETARIA MUNICIPAL DE EDUCAÇÃO.

				MÁSCARA, HAVENDO MÁSCARAS DISPONÍVEIS NO ESTABELECIMENTO.	
AFERIR TEMPERATURA NA ENTRADA	NA ENTRADA DA CRECHE	NO RETORNO	ESTÁGIARIAS A CONTRATAR	AFERIR A TEMPERATURA UTILIZANDO TERMÔMETRO INFRAVERMELHO	FORNECIDO PELA EDUCAÇÃO
ACOMPANHAMENTO AO ISOLAMENTO CASO APRESENTE FEBRE OU ALGUM SINTOMA	CRECHE NERI TEREZINHA GUARESCHI	NO RETORNO	TODOS OS PROFESSORES	ENCAMINHAR O ALUNO OU FUNCIONÁRIO À SALA DE SEGURANÇA E COMUNICAR IMEDIATAMENTE A DIREÇÃO PARA OS ENCAMINHAMENTOS.	SEM CUSTO
LIMPEZA E HIGIENIZAÇÃO DOS ESPAÇOS E REALIZAR A RECARGA DOS ITENS DE HIGIENE.	CRECHE NERI TEREZINHA GUARESCHI	NO RETORNO	MADALENA ZIMMER CLARICE EBERT SUELI CARNEIRO DE OLIVEIRA E MAIS FUNCIONÁRIOS A SEREM CONTRATADOS	LIMPEZA E HIGIENIZAÇÃO DOS AMBIENTES SEMPRE QUE NECESSÁRIO. REALIZAR A RECARGA DOS ITENS DE HIGIENE (SABONETE LÍQUIDO, PAPEL TOALHA, ÁLCOOL EM GEL)	FORNECIDO PELA EDUCAÇÃO
DELIMITAÇÃO E MARCAÇÃO DOS PISOS, SINALIZAÇÃO DOS ESPAÇOS, NORMAS DE DISTANCIAMENTO	CRECHE NERI TEREZINHA GUARESCHI	NO RETORNO	DIREÇÃO, ANDRESSA PERUZZO KADES, FRANCISCA WISLENE FREIRE, ROSANE ÁVILA, FERNANDA PETINI, KATIANA KUNTS MORAES, SILVANA	SINALIZAÇÃO E DEMARCAÇÃO DOS ESPAÇOS DE ACORDO COM AS NORMAS DE DISTANCIAMENTO.	SECRETARIA MUNICIPAL DE EDUCAÇÃO.

			PAGNONCELLI E TALINE EBERT.		
FISCALIZAÇÃO E MONITORAMENTO.	CRECHE NERI TEREZINHA GUARESCHI	NO RETORNO	DIREÇÃO E FUNCIONÁRIOS.	RECEPÇÃO DOS ALUNOS, OBSERVANDO AS NORMAS DE DISTANCIAMENTO, USO DA MÁSCARA E CONTROLE DA TEMPERATURA.	SECRETARIA MUNICIPAL DE EDUCAÇÃO.
ALUNO APRESENTOU FEBRE NA CHEGADA	CRECHE NERI TEREZINHA GUARESCHI	NO RETORNO	DIREÇÃO E FUNCIONÁRIOS	NÃO SERÁ PERMITIDO A ENTRADA NO ESTABELICIMENTO.	SEM CUSTO.
ALUNO APRESENTOU FEBRE DURANTE A AULA	CRECHE NERI TEREZINHA GUARESCHI	NO RETORNO	PROFESSORES E AUXILIARES.	ENCAMINHAR PARA SALA DE SEGURANÇA E COMUNICAR IMEDIATAMENTE A DIREÇÃO PARA ENCAMINHAMENTOS NECESSÁRIOS.	SEM CUSTO
HIGIENIZAÇÃO DOS BRINQUEDOS E MATERIAIS PEDAGÓGICOS	CRECHE NERI TEREZINHA GUARESCHI	NO RETORNO	PROFESSORES, AUXILIARES E ESTAGIÁRIOS.	HIGIENIZAR SEMPRE QUE NECESSÁRIO.	MATERIAIS DE HIGIENE FORNECIDOS PELA SECRETARIA DE EDUCAÇÃO
DEFINIR DISTANCIAMENTO ENTRE 1,5 M ²	CRECHE NERI TEREZINHA GUARESCHI	NO RETORNO	DIREÇÃO, FRANCISCA FREIRE, ANDRESSA KADES, LUCIANITA BOMBASSARO, DAIANA ÁVILA, FRANCIANA	ATRAVÉS DE ELABORAÇÃO DE MAPA DE CADA SALA.	FITA CREPE SECRETARIA MUNICIPAL DE EDUCAÇÃO.

			PEGORARO E SAÍURA TROMBETTA.		
COMPARECER MAIS ALUNOS DO QUE O PREVISTO, EXCEDENDO A CAPACIDADE.	CRECHE NERI TEREZINHA GUARESCHI	NO RETORNO	DIREÇÃO	SEGUINDO O PLANO, ATENDENDO APENAS CONFORME ORIENTAÇÃO DE ESCALA E TURNO.	SEM CUSTO
ELABORAR NOVO HORÁRIO ESCOLAR	CRECHE NERI TEREZINHA GUARESCHI	NO RETORNO	DIREÇÃO, ANDRESSA KADES, FRANCISCA FREIRE, SAÍURA TROMBETTA, FRANCIANA PEGORARO, DAIANA ÁVILA E LUCIANITA BOMBASSARO.	EMPREGAR DOIS TURNOS DE FUNCIONAMENTO (MATUTINO E VESPERTINO) CONCENTRAR AS AULAS DE UM MESMO PROFESSOR EM UM MESMO DIA.	SEM CUSTO
ATUALIZAR CONTATOS TELEFÔNICOS DOS ALUNOS E FUNCIONÁRIOS.	CRECHE NERI TEREZINHA GUARESCHI	UMA SEMANA ANTES DO RETORNO.	DIREÇÃO, ANDRESSA KADES, FRANCISCA FREIRE PROFESSORES.	MANTER O CADASTRO ATUALIZADO	SEM CUSTO
EM CASO DE SINTOMAS APRESENTADOS POR UMA OU MAIS PESSOAS.	CRECHE NERI TEREZINHA GUARESCHI	NO RETORNO	DIREÇÃO, PROFESSORES QUE ESTARÃO NO MOMENTO.	ISOLAMENTO EM SALA PRÉ-DEFINIDA NESTE PLANO. CONTATO COM A FAMÍLIA, ENCAMINHAMENTO À UNIDADE SANITÁRIA.	SEM CUSTO

TROCA DE FRALDAS	CRECHE NERI TEREZINHA GUARESCHI	NO RETORNO	PROFESSORES, AUXILIARES E ESTAGIÁRIOS QUE ESTÃO NAS SALAS.	TODA VEZ QUE A ROUPA OU FRALDA APRESENTAR SUJIDADE, REALIZAR A TROCA UTILIZANDO LUVAS E AVENTAIS DESCARTÁVEIS, SENDO QUE ESTES DEVEM SER TROCADOS E HIGIENIZADOS A CADA TROCA. HIGIENIZAR O LOCAL APÓS CADA TROCA COM ÁLCOOL 70%.	SECRETARIA DE EDUCAÇÃO.
ARMAZENAMENTO DE ROUPAS E FRALDAS COM SUJIDADE.	CRECHE NERI TEREZINHA GUARESCHI	NO RETORNO	PROFESSORAS, AUXILIARES E ESTAGIÁRIAS QUE ESTÃO NA SALA.	COLOCAR EM SACOLAS PLÁSTICAS DISPONIBILIZADAS PELAS FAMÍLIAS.	SEM CUSTO
USO DOS CARRINHOS DOS BEBÊS	CRECHE NERI TEREZINHA GUARESCHI	NO RETORNO	PROFESSORES, AUXILIARES, ESTAGIÁRIOS, MADALENA ZIMMER, CLARICE EBERT E SUELI DE OLIVEIRA.	HIGIENIZAR COM ÁLCOOL EM GEL E EXPOR AO SOL.	SECRETARIA DE EDUCAÇÃO
UTILIZAÇÃO DAS GARRAFAS DE ÁGUA	CRECHE NERI TEREZINHA GUARESCHI	NO RETORNO	PROFESSORES, AUXILIARES E ESTAGIÁRIOS.	HIGIENIZAR COM ÁGUA SANITÁRIA SEMPRE QUE NECESSÁRIO	SECRETARIA DE EDUCAÇÃO
UTILIZAÇÃO DAS MAMADEIRAS OU COPOS DE TRANSIÇÃO	CRECHE NERI TEREZINHA GUARESCHI	NO RETORNO	AUXILIARES E ESTAGIÁRIOS.	FERVER DIARIAMENTE COM HORÁRIOS DEFINIDOS.	SEM CUSTO

HIGIENE BUCAL E NASAL	CRECHE NERI TEREZINHA GUARESCHI	NO RETORNO	PROFESSORES, AUXILIARES E ESTAGIÁRIOS.	UTILIZANDO LUVAS, LENÇOS/TOALHAS DESCARTÁVEIS	SECRETARIA DE EDUCAÇÃO	DE
USO DE MÁSCARAS	CRECHE NERI TEREZINHA GUARESCHI	NO RETORNO	CADA RESPONSÁVEL FAZ A TROCA DO SEU AMBIENTE.	TROCA AO CHEGAR NA CRECHE E DEPOIS A CADA DUAS HORAS OU A CADA TROCA DE SALA OU QUANDO ESTIVER ÚMIDA.	SECRETARIA DE EDUCAÇÃO	DE
HIGIENIZAÇÃO DOS AMBIENTES	CRECHE NERI TEREZINHA GUARESCHI	NO RETORNO	MADALENA ZIMMER, CLARICE EBERT, SUELI DE OLIVEIRA E MAIS FUNCIONÁRIOS A SEREM CONTRATADOS	APÓS CADA TURNO OU SEMPRE QUE NECESSÁRIO COM PRODUTOS DE LIMPEZA ADEQUADOS	SECRETARIA DE EDUCAÇÃO	DE
COBERTORES E TRAVESSEIROS	CRECHE NERI TEREZINHA GUARESCHI	NO RETORNO	PROFESSORES, AUXILIARES E ESTAGIÁRIAS.	TRAZER CADA UM OS SEU DE CASA, DEVIDAMENTE ESTERILIZADO E IDENTIFICADO	SECRETARIA DE EDUCAÇÃO	DE
BOLSAS E MOCHILAS	CRECHE NERI TEREZINHA GUARESCHI	NO RETORNO	PROFESSORES, AUXILIARES E ESTAGIÁRIOS	FAZER A LIMPEZA BORRIFANDO ÁLCOOL, AO REDOR DA MESMA.	SECRETARIA DE EDUCAÇÃO.	DE

O quê (ação) (W2)	Onde (W3)	Quando (W4)	Quem (W5)	Como (H1)	Quanto (H2)
TURNO SELECIONADO PARA RETORNO	CRECHE NERI TEREZINHA GUARESCHI	NO RETORNO DAS AULAS PRESENCIAIS	DEFINIDA PELA COMISSÃO	ATRAVÉS DE ELABORAÇÃO DE DOIS TURNOS, MATUTINO E VESPERTINO. SERÃO DEFINIDOS OS GRUPOS COM PRIORIDADES PARA ATENDIMENTO PRESENCIAL, OBSERVANDO OS CRITÉRIOS EXIGIDOS, EM DIÁLOGO COM A COMUNIDADE ESCOLAR.	SEM CUSTO
PLANEJAMENTO PEDAGÓGICO DAS AULAS REMOTAS E ADAPTADO PARA O MODELO PRESENCIAL	CRECHE NERI TEREZINHA GUARESCHI	NO RETORNO DAS AULAS PRESENCIAIS	DIREÇÃO E PROFESSORES.	ACOMPANHAR E ORIENTAR PROFESSORES QUANTO A ELABORAÇÃO DOS PLANOS DE AULA.	SEM CUSTO
ATIVIDADES PEDAGÓGICAS REMOTAS E PRESENCIAIS	CRECHE NERI TEREZINHA GUARESCHI	NO RETORNO DAS AULAS PRESENCIAIS	PROFESSORES DE CADA TURMA	ATIVIDADES REMOTAS ENVIADAS ATRAVÉS DO APLICATIVO WHATSAPP E NA FORMA PRESENCIAL UTILIZANDO O MÍNIMO POSSÍVEL DE MATERIAL CONCRETO.	SEM CUSTO

AVALIAÇÃO	CRECHE NERI TEREZINHA GUARESCHI	NO RETORNO DAS AULAS PRESENCIAIS	PROFESSORES DE CADA TURMA	REALIZAR AVALIAÇÃO DIAGNÓSTICA DE CADA ESTUDANTE, POR MEIO DA OBSERVAÇÃO DO DESENVOLVIMENTO EM RELAÇÃO AOS OBJETIVOS DE APRENDIZAGEM E HABILIDADES QUE SE PROCUROU DESENVOLVER COM AS ATIVIDADES PEDAGÓGICAS NÃO PRESENCIAIS E CONSTRUIR UM PLANEJAMENTO DE RETOMADA, CASO NECESSÁRIO.	SEM CUSTO
ADEQUAÇÃO DO PROJETO POLÍTICO PEDAGÓGICO	CRECHE NERI TEREZINHA GUARESCHI	NO RETORNO DAS AULAS PRESENCIAIS	DIREÇÃO ANDRESSA PERUZZO KADES FRANCISCA FREIRE, PROFESSORES E COMUNIDADE ESCOLAR.	REESTRUTURANDO O PPP	SEM CUSTO
ATIVIDADES E ESTRATÉGIAS PEDAGÓGICAS	CRECHE NERI TEREZINHA GUARESCHI	NO RETORNO DAS AULAS PRESENCIAIS	PROFESSORES	PLANEJANDO ATIVIDADES EDUCATIVAS SOBRE HIGIENIZAÇÃO E ETIQUETA RESPIRATÓRIA, BEM COMO ESTRATÉGIAS PEDAGÓGICAS DE PREVENÇÃO À COVID-19	SEM CUSTO

DIAS DA SEMANA SELECIONADOS PARA O RETORNO	CRECHE NERI TEREZINHA GUARESCHI	NO RETORNO DAS AULAS PRESENCIAIS	DIREÇÃO ANDRESSA KADES, FRANCISCA FREIRE, SAÍURA TROMBETTA, FRANCIANA PEGORARO, DAIANA ÁVILA E LUCIANITA BOMBASSARO.	TODOS OS DIAS DA SEMANA, NOS TURNOS MATUTINO E VESPERTINO, CONFORME PRÉ-DEFINIDO PELA COMISSÃO	SEM CUSTO
PLANEJAMENTO PEDAGÓGICO, DAS AULAS REMOTAS	CRECHE NERI TEREZINHA GUARESCHI	NO RETORNO DAS AULAS PRESENCIAIS	DIREÇÃO E PROFESSORES	ACOMPANHAR E ORIENTAR OS PROFESSORES QUANTO À ELEBORAÇÃO DOS PLANOS DE AULA	SEM CUSTO

O quê (ação) (W2)	Onde (W3)	Quando (W4)	Quem (W5)	Como (H1)	Quanto (H2)
ACOMPANHAR A PREPARAÇÃO DOS ALIMENTOS E ORIENTAR DE ACORDO COM AS DIRETRIZES PARA ALIMENTAÇÃO ESCOLAR.	CRECHE NERI TEREZINHA GUARESCHI (COZINHA)	NO RETORNO DAS AULAS PRESENCIAIS	DIREÇÃO, GIOVANA DIAS	ACOMPANHAR O PROCESSO E ORIENTANDO PARA AS NORMAS PRESENTES NAS DIRETRIZES.	SECRETARIA MUNICIPAL DE EDUCAÇÃO
VERIFICAR ESPAÇAMENTO ADEQUADO E HIGIENIZAÇÃO DOS UTENSÍLIOS UTILIZADOS	CRECHE NERI TEREZINHA GUARESCHI (COZINHA)	NO RETORNO DAS AULAS PRESENCIAIS	DIREÇÃO	ACOMPANHAR O PROCESSO E ORIENTANDO PARA AS NORMAS PRESENTES NAS DIRETRIZES	SEM CUSTO
INTERVALO	CRECHE NERI TEREZINHA GUARESCHI	NO RETORNO	PROFESSORAS NAS SALAS	SERÁ OFERECIDO NA PRÓPRIA SALA DE AULA DE FORMA INDIVIDUAL.	SEM CUSTO
INTERVALO PARA O ALMOÇO	CRECHE NERI TEREZINHA GUARESCHI	NO RETORNO DAS AULAS PRESENCIAIS	PROFESSORES QUE ESTARÃO NAS SALAS	SERÁ REALIZADO O INTERVALO PARA O ALMOÇO RESPEITANDO TODAS AS NORMAS E ORIENTAÇÕES SANITÁRIAS	SEM CUSTO
HIGIENIZAÇÃO DOS UTENSÍLIOS	CRECHE NERI TEREZINHA GUARESCHI	NO RETORNO DAS AULAS PRESENCIAIS	VITORINA RONCHETTI E DENILCE ALVES	REALIZAR HIGIENIZAÇÃO COM PRODUTO DE LIMPEZA ADEQUADO. ÁLCOOL 70%	SECRETARIA DE EDUCAÇÃO
HIGIENIZAÇÃO DA MOBÍLIA	CRECHE NERI TEREZINHA GUARESCHI	NO RETORNO DAS AULAS PRESENCIAIS	MADALENA ZIMMER, CLARICE EBERT, SUELI DE OLIVEIRA E FUNCIONÁRIOS A CONTRATAR	REALIZAR HIGIENIZAÇÃO ADEQUADA A CADA USO, ÁLCOOL 70%	SECRETARIA DE EDUCAÇÃO

ESTABELECE HORÁRIOS DAS REFEIÇÕES	CRECHE NERI TEREZINHA GUARESCHI	NO RETORNO DAS AULAS PRESENCIAIS	DIREÇÃO, GIOVANA DIAS	SEGUINDO ORIENTAÇÕES DA NUTRICIONISTA GIOVANA DIAS	SEM CUSTO
MOMENTO DA MANIPULAÇÃO DOS ALIMENTOS	CRECHE NERI TEREZINHA GUARESCHI	NO RETORNO AS AULAS PRESENCIAIS	NUTRICIONISTA	REALIZANDO PALESTRAS, ATIVIDADES PRÁTICAS	ALIMENTOS FORNECIDOS PELA SECRETARIA DE EDUCAÇÃO

Por que (domínios): TRANSPORTE ESCOLAR

Diretrizes: Link de Acesso:

https://drive.google.com/file/d/1-f_KWOhot0A263pxiacSmpvm_BgexkGC/view?usp=sharing

O quê (ação) (W2)	Onde (W3)	Quando (W4)	Quem (W5)	Como (H1)	Quanto (H2)
OBSERVAÇÃO: NÃO TEMOS DEMANDA.	CRECHE NERI TEREZINHA GUARESCHI	NO RETORNO DAS AULAS PRESENCIAIS	RESPONSÁVEIS PELO TRANSPORTE ESCOLAR.	50% DA CAPACIDADE HIGIENIZAÇÃO SE NECESSÁRIO	SECRETARIA DE EDUCAÇÃO

Por que (domínios): GESTÃO DE PESSOAS

Diretrizes: Link de Acesso:

<https://drive.google.com/file/d/13fykW7jWvt7CYvppxmCHIWM15D3Q61eF/view?usp=sharing>

O quê (ação) (W2)	Onde (W3)	Quando (W4)	Quem (W5)	Como (H1)	Quanto (H2)
ORGANIZAR E ORIENTAR OS PROFISSIONAIS DA EDUCAÇÃO	CRECHE NERI TEREZINHA GUARESCHI	NO RETORNO DAS AULAS PRESENCIAIS	DIREÇÃO	ATRAVÉS DAS DIRETRIZES DE DISTANCIAMENTO SOCIAL; °USO DE MÁSCARAS; °HIGIENE DAS MÃOS; °LIMPEZA DO AMBIENTE DE TRABALHO; °AFASTAMENTO DE SINTOMÁTICOS; °MONITORAMENTO DOS SINTOMAS; °BOA VENTILAÇÃO DOS AMBIENTES.	SECRETARIA DE EDUCAÇÃO
GARANTIR O MONITORAMENTO CONTÍNUO DE TODOS OS ESPAÇOS DA CRECHE	CRECHE NERI TEREZINHA GUARESCHI	NO RETORNO DAS AULAS PRESENCIAIS	DIREÇÃO	ADOTANDO MECANISMOS DE CONTROLE: OBSERVAÇÃO, QUESTIONAMENTOS, AFERIÇÃO DE TEMPERATURA E DISTANCIAMENTO SOCIAL.	SEM CUSTO
ORIENTAR O ISOLAMENTO DO PROFESSOR, FUNCIONÁRIO OU ALUNO COM SUSPEITAS DE SINTOMAS POR 10 DIAS OU 72H, SEM SINTOMAS.	CRECHE NERI TEREZINHA GUARESCHI	NO RETORNO DAS AULAS PRESENCIAIS	DIREÇÃO	AO OBSERVAR OS SINTOMAS OU QUANDO CASOS SUSPEITOS O IMEDIATO ISOLAMENTO	SECRETARIA DE EDUCAÇÃO

APRESENTAR ATESTADO MÉDICO QUE PERTENÇA AO GRUPO DE RISCO TANTO FUNCIONÁRIOS QUANTO ALUNOS	CRECHE NERI TEREZINHA GUARESCHI	NO RETORNO DAS AULAS PRESENCIAIS	DIREÇÃO	MEDIANTE A APRESENTAÇÃO DE ATESTADO MÉDICO	SECRETARIA DE EDUCAÇÃO.
AFASTAMENTO DE FUNCIONÁRIO OU PROFESSOR	CRECHE NERI TEREZINHA GUARESCHI	NO RETORNO DAS AULAS PRESENCIAIS	DIREÇÃO	CASO OCORRA O AFASTAMENTO DE FUNCIONÁRIOS POR APRESENTAR OS SINTOMAS, SERÁ FEITO O REMANEJAMENTO PARA SUPRIR AS NECESSIDADES, CASO NÃO POSSUA PESSOAL PARA ATENDER A DEMANDA HAVERÁ SUSPENSÃO DAS ATIVIDADES ATÉ QUE SEJA FEITO NOVO CONTRATO. NO CASO DE PROFESSOR O MESMO SERÁ SUBSTITUÍDO CONFORME ORDEM DA LISTA DO PROCESSO SELETIVO.	SECRETARIA DA EDUCAÇÃO
ELABORAR INFORMATIVOS DE ORIENTAÇÃO SOBRE OS CUIDADOS BÁSICOS DE	CRECHE NERI TEREZINHA GUARESCHI	ANTES DO RETORNO DAS AULAS PRESENCIAIS	DIREÇÃO FRANCISCA FREIRE E ANDRESSA KADES	MONTAR UMA CARTILHA CONTENDO AS DIRETRIZES BÁSICAS DE PREVENÇÃO AO	SECRETARIA DE EDUCAÇÃO

PREVENÇÃO AO COVID-19.				COVID.	
FIXAÇÃO DE CARTAZES INFORMATIVOS NOS LOCAIS DE CIRCULAÇÃO.	CRECHE NERI TEREZINHA GUARESCHI	ANTES RETORNO DAS AULAS PRESENCIAIS	DIREÇÃO FRANCISCA FREIRE E ANDRESSA KADES	CONFECÇÃO E FIXAÇÃO DE CARTAZES COM AS NORMAS SANITÁRIAS	SECRETARIA DE EDUCAÇÃO
APRESENTAR ATESTADO MÉDICO DE APTIDÃO DOS FUNCIONÁRIOS E ALUNOS PARA A RETOMADA DAS AULAS PRESENCIAIS	CRECHE NERI TEREZINHA GUARESCHI	10 DIAS ANTES DO RETORNO DAS AULAS PRESENCIAIS	APRESENTAR PARA DIREÇÃO	APRESENTAR ATESTADO MÉDICO DE APETIDÃO	SEM CUSTO

Por que (domínios): TREINAMENTO E CAPACITAÇÃO

Diretrizes: Link de Acesso:

<https://drive.google.com/file/d/16Sc5vBvDFNbAEcttXhrhDuDPA0CPsy-K/view?usp=sharing>

O quê (ação) (W2)	Onde (W3)	Quando (W4)	Quem (W5)	Como (H1)	Quanto (H2)
OPORTUNIZAR Á TODOS OS SERVIDORES CAPACITAÇÃO E TREINAMENTO PARA OS PLANOS DE CONTINGÊNCIA	CRCHE NERI TERESINHA GUARESCHI	ANTES DO RETORNO DAS AULAS PRESENCIAIS	DIREÇÃO COMISSÃO ESCOLAR E EQUIPE DE SAÚDE	ATRAVÉS DE CAPACITAÇÕES PROMOVIDAS PELA SECRETARIA DE EDUCAÇÃO E COMISSÃO MUNICIPAL DE FORMA ONLINE	SECRETARIA DE EDUCAÇÃO
AValiação	CRECHE NERI TEREZINHA GUARESCHI	NO RETORNO DAS AULAS PRESENCIAIS	DIREÇÃO E A COMISSÃO ESCOLAR	REUNIÃO ONLINE APÓS O RETORNO E A CADA SEMANA PARA AVALIAR E PLANEJAR NOVAS AÇÕES SE NECESSÁRIO	SEM CUSTO

Por que (domínios): INFORMAÇÃO E COMUNICAÇÃO

Diretrizes: Link de Acesso:

https://drive.google.com/file/d/1zapq-8FhKayl6Rj_6JRvDoi1q9jEqmB/view?usp=sharing

O quê (ação) (W2)	Onde (W3)	Quando (W4)	Quem (W5)	Como (H1)	Quanto (H2)
DIVULGAÇÃO DESTE PLANO DE CONTINGÊNCIA	FACEBOOK, WHATSAPP, EMAIL E RÁDIO COMUNITÁRIA	15 DIAS ANTES DO RETORNO DAS AULAS PRESENCIAIS	DIREÇÃO E A COMISSÃO ESCOLAR.	DIVULGAÇÃO DO PLANO DE CONTINGÊNCIA NAS REDES SOCIAIS.	SEM CUSTO
COMUNICADO AOS PAIS E COMUNIDADE ESCOLAR	REDES SOCIAIS	15 DIAS ANTES DO RETORNO DAS AULAS PRESENCIAIS	DIREÇÃO, COMISSÃO ESCOLAR E PROFESSORES	DIVULGAÇÃO NAS REDES SOCIAIS	SEM CUSTO
PROMOVER A INFORMAÇÃO A RESPEITO DA COVID-19	CRECHE NERI TEREZINHA GUARESCHI	NO RETORNO DAS AULAS PRESENCIAIS	DIREÇÃO, COMISSÃO ESCOLAR E COMITÊ DA SAÚDE	PROMOVER A INFORMAÇÃO TANTO SOBRE AS PRINCIPAIS FORMAS DE CONTÁGIO ASSOCIADAS À COVID-19, COMO SOBRE AS ATITUDES E COMPORTAMENTOS MAIS EFICAZES PARA A PREVENÇÃO DESSE CONTÁGIO.	SEM CUSTO

Porquê (domínios): FINANÇAS

Diretrizes: Link de Acesso:

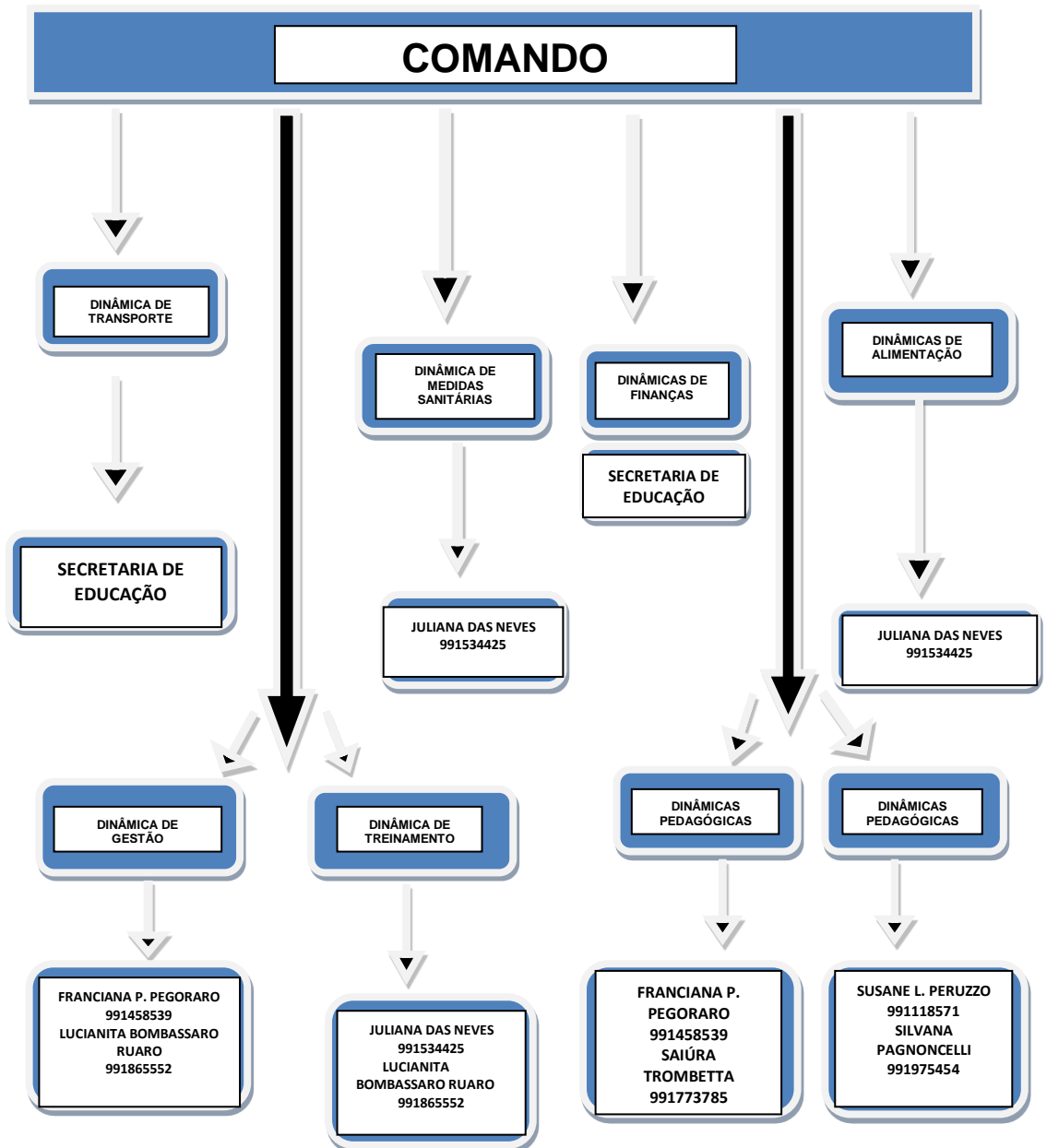
<https://drive.google.com/file/d/1cl4k6Rvd8C0qQS72jsLrYigCtSdcnaUk/view?usp=sharing>

O quê (ação) (W2)	Onde (W3)	Quando (W4)	Quem (W5)	Como (H1)	Quanto (H2)
LEVANTAMENTO DE RECURSOS NECESSÁRIOS	CRECHE NERI TEREZINHA GUARESCHI	ANTES DO RETORNO	DIREÇÃO ANDRESSA KADES, FRANCISCA FREIRE	FAZER LEVANTAMENTO DE RECURSOS NECESSÁRIOS PARA ORGANIZAR E EXECUTAR AS CAPACITAÇÕES, TREINAMENTOS E SIMULADOS DE CAMPO ENVOLVENDO EQUIPES E EQUIPAMENTOS.	SECRETARIA DE EDUCAÇÃO
LEVANTAMENTOS DE MATERIAIS NECESSÁRIOS	CRECHE NERI TEREZINHA GUARESCHI	ANTES DO RETORNO	DIREÇÃO E COMISSÃO ESCOLAR	DIMENSIONAR E DESCREVER DETALHADAMENTE A QUANTIDADE E A QUALIDADE DE ITENS INDISPENSÁVEIS QUE PRECISAM SER ADQUIRIDOS E O PERÍODO DE ABASTECIMENTO, IDENTIFICANDO A QUANTIDADE DE EPI'S E EPC'S, MATERIAIS INDIVIDUAIS, MATERIAIS DE LIMPEZA, HIGIENE E DESINFECÇÃO, MATERIAIS COLETIVOS, CONSIDERAND	SECRETARIA DE EDUCAÇÃO

				O O NÚMERO DE SERVIDORES, ALUNOS, SALAS DE AULA, ESPAÇOS FÍSICOS, ENTRE OUTROS, PARA QUE NÃO FALTEM EQUIPAMENTOS E MATERIAIS ATÉ O RETORNO DA NORMALIDADE.	
--	--	--	--	--	--

7.2 UNIDADE DE GESTÃO OPERACIONAL (SISTEMA DE COMANDO OPERACIONAL/COMITES ESCOLARES)

A Creche Neri Terezinha Guareschi, adotou a seguinte estrutura de gestão operacional:



Para a devida aplicação da metodologia proposta, cada uma das caixas no organograma deve ser devidamente nominada (responsável) e identificada com telefone, e-mail, WhatsApp da pessoa com poder de decisão. Para facilitar a utilização e visibilidade pode-se criar um mural para comunicações, avisos, indicação dos responsáveis e contatos de emergência.

7.3 SISTEMA DE VIGILÂNCIA E COMUNICAÇÃO (SISTEMA DE ALERTA E ALARME)

7.3.1. Dispositivos Principais

Nosso sistema de alerta e alarme está organizado em torno de 5 dispositivos principais de vigilância e comunicação:

- a. Indicações provenientes de instituições hierarquicamente superiores e das entidades de saúde;
- b. Sistema de observações e controle de evidências (tosse persistente de alguém, queixa de sintomas compatíveis com COVID-19, medição de temperatura em casos suspeitos);
- c. Informações variadas plausíveis provenientes de diversas fontes (alunos e pais, funcionários, autoridades locais, entidades representativas e acreditáveis);
- d. Simulados de algumas ações (e protocolos);
- e. Relatórios diários de responsáveis da Unidade de Gestão Operacional.

Com base nestes dispositivos procede-se um constante monitoramento das dinâmicas e ações implementadas e, se necessário, seu ajuste. No quadro abaixo apresenta-se como está organizado o sistema de vigilância e comunicação.

NOME	FUNÇÃO	CONTATO	DISPOSITIVO
JULIANA DAS NEVES	DIRETORA	991534425	A, B, C, D, E
LUCIANITA BOMBASSARO RUARO	PROFESSORA E FAMILIAR	991865552	A, B, C, D, E
FRANCIANA DAYANA PEREIRA	PROFESSORA	991458539	A, B, C, D, E
SAIÚRA TROMBETTA	PROFESSORA	991773785	A, B, C, D, E
SILVANA PAGNONCELLI	PROFESSORA	991975454	A, B, C, D, E
SUSANE L. PERUZZO	PROFESSORA	991118571	A, B, C, D, E
GIOVANA DIAS	NUTICIONISTA	991062244	D

7.3.2. Monitoramento e avaliação

Tendo em vista a imprevisibilidade da evolução da pandemia, é fundamental o monitoramento constante do cenário de risco e das dinâmicas e ações operacionais adotadas, com avaliações de processos e resultados e constantes ajustes que se demonstrem necessários, para manter o plano de contingência atualizado. O registro das ações adotadas e das verificações realizadas é também importante para salvaguardar futuras questões legais.

Os registros diários das atividades da escola, de maior ou menor eficácia das diferentes dinâmicas e ações, de eventuais problemas detectados e como foram resolvidos, de questões que seja necessário resolver ou aspectos a serem alterados, serão realizados em boletins de preenchimento expedito e em relatórios conforme modelos que consta nos anexos 2 e 3 do Caderno de Apoio Plancon Covid-19.

Retirar os modelos de Boletim e de Relatório – estarão disponibilizados no Caderno Plancon Covid-19.



Identificação: Creche Neri Terezinha Guareschi

(nome da instituição de ensino)

Endereço: Rua: José Kades n° 901

CEP: 89680-000 Bairro: Centro

Telefone: (49) 34323274

Instituição: público

privado

Se houver outras unidades escolares vinculadas identificar o número () e, endereço(s):

Sendo uma instituição Privada é inscrita(s) no CNPJ sob nº: 32.379.200/0001-93

Sendo pública qual a mantenedora

Secretaria Municipal de Educação de Irani-sc.

Neste ato representado pela Comissão Escolar, conforme segue:

Nomes dos integrantes da Comissão Escolar, CPF e função.

Juliana das Neves Sarturi. 035.174.599-84 Gestora.

Andressa kades 102.301.189-17 Auxiliar de Creche

Francisca Wislene de Araújo Freire 077.104.199-33 Auxiliar de Creche

Franciana Pereira Pegoraro 074.962.709-38 Professora

Saiúra Trombetta 078.152.739-20 Professora

Lucianita Bombassaro Ruaro 041.446.909-70 Familiar

Através da assinatura deste TERMO DE COMPROMISSO E RESPONSABILIDADE os membros da Comissão Escolar acima identificado declaram, para todos os fins de direito e para quem interessar acompanhado da instituição de ensino acima identificada, que:

1. O presente PlanCon-Edu Escola da referida instituição de ensino foi elaborado com base no modelo do PlanCon-Edu, disponível em: <https://drive.google.com/file/d/1br689dVt3AIXxwsmzHxfesaiD4gLnucbB/view>, conforme preconiza a PORTARIA CONJUNTA nº 750/2020 SED/SES/DCSC de 25 de setembro de 2020;
2. Na elaboração do PlanCon-Edu Escolar foi seguido os oito (8) cadernos de diretrizes estabelecidas no Plano de Contingência da Educação Estadual e Municipal bem como protocolos, normas e legislação vigentes, comprometendo-se em cumpri-las integralmente;
3. O PlanCon Edu seja entregue para análise e homologação, ao Comitê Municipal de Gerenciamento da Pandemia de COVID-19, conforme indicado pela PORTARIA CONJUNTA nº 750/2020 SED/SES/DCSC de 25 de setembro de 2020.

Irani, 05 de novembro de 2020.

Assinatura representante gestor

Assinaturas dos integrantes de quadro professor titular.

Assinaturas dos integrantes de quadro de professor suplente.

Assinaturas dos integrantes das famílias dos alunos titular.

Assinaturas dos integrantes das famílias dos alunos suplente.

Assinaturas dos integrantes dos trabalhadores titular.

Assinaturas dos integrantes dos trabalhadores suplente.

